

Пояснительная записка

Фонд оценочных средств (далее – ФОС) для промежуточной аттестации по дисциплине «Управление системами художественного образования» разработан в соответствии с ФГОС ВО по направлению подготовки 44.04.01 Педагогическое образование, утвержденного приказом Министерства образования и науки РФ от 22 февраля 2018 г. № 126, основной профессиональной образовательной программой «Педагогика и психология художественного образования», с учетом требований профессионального стандарта «01.001 Педагог (педагогическая деятельность в сфере дошкольного, начального общего, основного общего, среднего общего образования (воспитатель, учитель)», утвержденного приказом Министерства труда и социальной защиты Российской Федерации от 18 октября 2013 г. № 544н (зарегистрирован Министерством юстиции Российской Федерации 6 декабря 2013 г., регистрационный № 30550), с изменениями, внесенными приказами Министерства труда и социальной защиты Российской Федерации от 25 декабря 2014 г. № 1115н (зарегистрирован Министерством юстиции Российской Федерации 19 февраля 2015 г., регистрационный № 36091) и от 5 августа 2016 г. № 422н (зарегистрирован Министерством юстиции Российской Федерации 23 августа 2016 г., регистрационный № 43326), 01.003 «Педагог дополнительного образования детей и взрослых» утвержденный приказом Министерства труда и социальной защиты Российской Федерации от 22 сентября 2012 г. № 652н от 22.09.2021 г. (Зарегистрировано в Минюсте России 17.12.2021 N 66403).

Цель ФОС для промежуточной аттестации – установление уровня сформированности компетенции ПК-1 .

Задачи ФОС для промежуточной аттестации - контроль качества и уровня достижения образовательных результатов по формируемой в соответствии с учебным планом компетенции:

ПК-1. Способен реализовывать процесс обучения по соответствующей (их) предметной (ых) области (ях) в образовательных организациях соответствующего уровня образования

Индикатор компетенции:

ПК-1.1. Знает преподаваемую предметную область в пределах требований федеральных государственных образовательных стандартов и основной образовательной программы, ее историю, теорию и научное содержание, содержание примерных или типовых образовательных программ, учебников, включенных в федеральный перечень учебников, рекомендуемых к использованию при реализации имеющих государственную аккредитацию образовательных программ

Образовательные результаты:

Знает:

- основные понятия общей теории социального управления;
- методы, формы и функции управления системами художественного образования;
- основные элементы, методы, технологии, факторы эффективности педагогического менеджмента, виды планирования (стратегическое и тактическое);
- особенности мониторинга как аспекта управленческой деятельности;
- виды и содержание педагогического анализа в управлении учреждением системы художественного образования.

Индикатор компетенции:

ПК-1.2. Умеет в соответствии с уровнем образования, особенностями образовательной программы, образовательными потребностями обучающихся отбирать содержание обучения по преподаваемой предметной области, формы и средства обучения, обеспечивающие достижение цели обучения

Образовательные результаты:

Умеет:

- осуществлять выбор методов, приемов, технологий управления учреждением системы художественного образования, обеспечивающих достижение цели обучения.

Индикатор компетенции:

ПК-1.3. Демонстрирует опыт реализации процесса обучения по соответствующей (их) предметной (ых) области (ях) в образовательных организациях соответствующего уровня образования

Демонстрирует:

- навыки владения методами исследования и оценки эффективности управленческого процесса в учреждениях системы художественного образования.

Помещение: помещение с проекционным оборудованием.

Оборудование: проектор, ноутбук.

Инструменты: не требуется.

Расходные материалы: не требуется.

Доступ к дополнительным справочным материалам: не требуется.

Нормы времени: зачет в 4 семестре – 30 минут на выполнение тестовых заданий, 15 минут – устный ответ (презентация схемы и описания структуры системы управления учреждения дополнительного образования); экзамен в 5 семестре – 30 минут на подготовку и устный ответ на теоретический вопрос, 15 минут – устный ответ (решение управленческой задачи).

Комплект оценочных средств для проведения промежуточной аттестации в 4 семестре (зачет)

Проверяемые компетенции:

ПК-1. Способен реализовывать процесс обучения по соответствующей (их) предметной (ых) области (ях) в образовательных организациях соответствующего уровня образования

Индикатор компетенции:

ПК-1.1. Знает преподаваемую предметную область в пределах требований федеральных государственных образовательных стандартов и основной образовательной программы, ее историю, теорию и научное содержание, содержание примерных или типовых образовательных программ, учебников, включенных в федеральный перечень учебников, рекомендуемых к использованию при реализации имеющих государственную аккредитацию образовательных программ

Проверяемые образовательные результаты: знает основные понятия общей теории социального управления; методы, формы и функции управления системами художественного образования; основные элементы, методы, технологии, факторы эффективности педагогического менеджмента, виды планирования (стратегическое и тактическое).

Тип (форма) задания: тестовое задание. Студенту предлагается внимательно прочитать вопросы и выполнить задания в соответствии с инструкцией.

Пример типовых заданий (оценочные материалы):

Пример тестовых заданий

1. *Выберите не менее 2-х правильных ответов*

Каждая социальная система состоит из:

- А) объекта управления;
- Б) субъекта управления;
- В) методов управления;
- Г) приемов управления.

2. Лицо, группа лиц или специально созданный орган, являющийся носителем управленческого воздействия на социальный объект, это _____ управления (*дописать недостающее*).

3. *Выберите правильный ответ*

Кто был основоположником школы научного управления?

- А) Р. Оуэн;
- Б) Д. МакГрегор;
- В) Ф. Тейлор;
- Г) Ф. Герцберг.

4. Руководящие идеи, исходные положения, отражающие законы развития отношений управления называют _____ социального управления (*дописать недостающее*).

5. *Выберите правильный ответ*

Выделяют следующие методы социального управления:

- А) социальные;
- Б) психологические;
- В) экономические;
- Г) организационно-административные.

6. Совокупность приемов и способов воздействия на управляемый объект для достижения поставленных целей называется _____ (*дописать недостающее*).

7. *Выберите не менее 3-х правильных ответов*

К принципам социального управления относят:

- А) единоначалие в принятии решений;
- Б) коллегиальность при обсуждении решений;
- В) делегирования полномочий;
- Г) гуманизм;

8. К моделям социального управления относятся:

- А) субординация;
- Б) реординация;
- В) _____ (*дописать недостающее*).

9. *Выберите не менее 3-х правильных ответов*

Выделяют следующие типы организационных структур управления:

- А) линейная;
- Б) функциональная;
- В) матричная;
- Г) дивизионная.

10. Организационная структура управления, в которой каждый подчиненный имеет одного начальника, а каждый начальник - несколько подчиненных, называется _____ (*дописать недостающее*).

11. *Выберите правильный ответ*

Единый биосоциальный процесс, в котором происходят не только количественные изменения, но и качественные преобразования, называется...

- А) инновацией;
- Б) становлением;
- В) развитием;
- Г) новообразованием.

12. *Выберите не менее 2-х правильных ответов*

В законе РФ "Об образовании" в качестве основных принципов государственной политики провозглашены:

- А) демократический, государственно-общественный характер управления;
- Б) централизация образовательных учреждений;
- В) либеральный, государственно-общественный характер управления;
- Г) автономность образовательных учреждений.

13. В нашей стране сложилась определенная структура управления образованием, в которой выделяются 3 уровня:

- А) муниципальный (местное управление);
- Б) _____ (*дописать недостающее*).
- В) федеральный (государственный).

14. Основная идея _____ управления образованием состоит в том, чтобы объединить усилия государства и общества в решении проблем образования, предоставить учителям, учащимся, родителям больше прав и свобод в выборе содержания, форм и методов организации учебного процесса, в выборе различных типов образовательных учреждений (*дописать недостающее*).

15. *Выберите правильный ответ*

Важнейшей функцией государственных органов управления образованием является:

- А) реализация образовательных стандартов;
- Б) контроль исполнения законодательных основ в области образования;
- В) планирование воспитательной работы;
- Г) создание благоприятного психологического климата в образовательных учреждениях.

16. *Выберите правильный ответ*

Одним из важнейших показателей усиления общественного характера управления системой образования является:

- А) разгосударствление системы образования;
- Б) возможность экстерната;
- В) введение государственных образовательных стандартов;
- Г) количественный рост негосударственных ОУ.

17. Одновременное развитие различных типов учебных заведений: гимназий, лицеев, колледжей, школ с углубленным изучением отдельных предметов, как государственных, так и негосударственных – это процесс

образовательных учреждений (*дописать недостающее*).

18. *Выберите правильный ответ*

Комплексный подход при изучении системы образования предполагает...

- А) системный и всесторонний анализ результатов управленческой и педагогической деятельности;
- Б) создание управляемой и управляющей систем;
- В) авторитарный стиль педагогического управления;
- Г) децентрализацию управления.

19. *Выберите правильный ответ*

Научно-организованное управление, направленное на повышение эффективности функционирования педагогической системы, называется педагогическим (ой):

- А) менеджментом;
- Б) деятельностью;
- В) проектированием;
- Г) прогнозированием;
- Д) мастерством.

20. *Выберите правильный ответ*

Сущность какого принципа педагогического управления составляет учет закономерностей, объективных тенденций развития общества и состояния педагогической системы?

- А) принципа научности;
- Б) принципа коллегиальности;
- В) принципа единоначалия;
- Г) принципа централизации;
- Д) гуманизации.

21. *Выберите правильный ответ*

Под децентрализацией в управлении образованием понимается:

- А) расширение штата администрации образовательного учреждения;
- Б) научное планирование преобразований;
- В) передача ряда функций и полномочий высших органов управления низшим;
- Г) усиление административного контроля.

22. *Выберите правильный ответ*

Коллегиальный орган управления образовательным учреждением, объединяющий представителей общественности, администрации, педагогов, родителей, учащихся, называется:

- А) методическим советом;

- Б) советом образовательного учреждения;
- В) педагогическим советом;
- Г) педагогическим консилиумом;
- Д) комитетом по образованию.

23. Если на этапе обсуждения и принятия решений в образовательном учреждении приоритетен принцип _____, то на этапе реализации принятых решений необходимо прежде всего _____ (*вставить пропущенные слова недостающее*).

24. SWOT-анализ основан на оценке _____ и _____ сторон образовательного учреждения (*вставить пропущенные слова*).

25. Выберите нормативно-правовой документ, который в обязательном порядке должен содержать положения о правах и обязанностях педагога дополнительного образования:

- А) правила внутреннего трудового распорядка;
- Б) устав учреждения дополнительного образования детей;
- В) типовое положение об УДОД;
- Г) должностная инструкция.

26. Выберите не менее 2-х правильных ответов

Выделяют такие методы управления педагогическим коллективом в образовательном учреждении, как...

- А) экономические;
- Б) физические;
- В) анархические;
- Г) административные.

27. Выберите правильный ответ

Деятельность государственных, муниципальных образовательных учреждений дополнительного образования детей регулируется:

- А) приказом Министерства образования и науки Российской Федерации;
- Б) Типовым положением об учреждении дополнительного образования детей;
- В) Законом РФ «Об образовании»;
- Г) Уставом учреждения дополнительного образования детей.

28. Выберите правильный ответ

Внешнее управление учреждением художественного образования осуществляется...

- А) педагогическим советом;
- Б) попечительским советом;
- В) директором школы;
- Г) органами управления образованием города (района).

29. Основой управленческой деятельности в образовательном учреждении является педагогический _____ (*дописать недостающее*).

30. Выберите правильный ответ

В функции Попечительского совета образовательного учреждения НЕ входит:

А) обсуждение вопросов непосредственной организации учебно-воспитательного процесса, проблем успеваемости;

- Б) привлечение внебюджетных средств для развития общеобразовательного учреждения;
- В) улучшение условий труда педагогических работников;
- Г) организация конкурсов, выставок и других массовых внешкольных мероприятий.

31. Выберите правильный ответ

Описание формальной (официальной) структуры организации называется:

- А) органиграммой;
- Б) штатным расписанием;
- В) должностной инструкцией;
- Г) планом развития.

32. Долгосрочные планы, которые определяют этапы деятельности образовательного учреждения на срок от двух до пяти лет, называются _____ (*дописать недостающее*).

Модельный ответ к типовому заданию (тест)

1 – А,Б	2 – субъект	3 – В	4 – принципами	5 – В	6 – методом управления	7 – Д (или А,Б,В,Г)
8 – координация	9 – А,Б,В	10 – линейной	11 – В	12 – А, Г	13 – региональный	14 – государственно-общественного
15 – Б	16 – А	17 – диверсификации	18 – А	19 – А	20 – А	21 – В
22 – Б	23 – коллегиальности, единоначалие	24 – сильных и слабых	25 – Г	26 – А, Г	27 – Б	
28 – Г	29 – анализ	30 – А	31 – органиграммой	32 – стратегическими		

Оценочный лист к типовому заданию (решение тестовых заданий)

Кол-во баллов	Критерии оценки
7 Высокий уровень	Студент дал правильные ответы в 32 - 38 заданиях.
6 Продвинутый уровень	Студент дал правильные ответы в 25 - 31 заданиях.
5 Пороговый уровень	Студент дал правильные ответы в 19 - 24 заданиях.

Проверяемые компетенции:

ПК-1. Способен реализовывать процесс обучения по соответствующей (их) предметной (ых) области (ях) в образовательных организациях соответствующего уровня образования

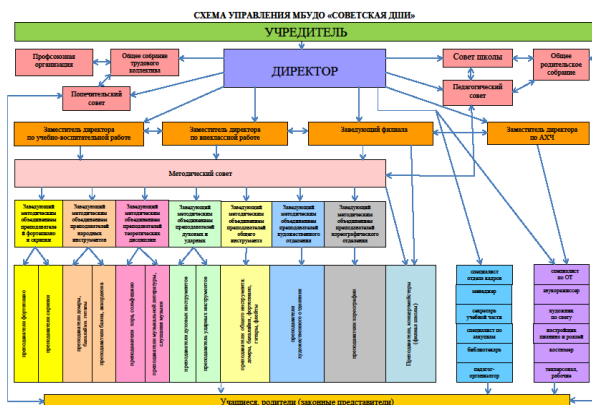
Индикатор компетенции:

ПК-1.1. Знает преподаваемую предметную область в пределах требований федеральных государственных образовательных стандартов и основной образовательной программы, ее историю, теорию и научное содержание, содержание примерных или типовых образовательных программ, учебников, включенных в федеральный перечень учебников, рекомендуемых к использованию при реализации имеющих государственную аккредитацию образовательных программ

Проверяемые образовательные результаты: знает методы, формы и функции управления системами художественного образования.

Тип (форма) задания: практическое задание. Студенту предлагается представить предварительно составленную схему и описание структуры системы управления учреждения дополнительного образования (желательно – в котором он работает).

Модельный ответ к типовому заданию



<u>Уровень и содержание управления</u>	<u>Субъекты управления</u>	<u>Содержание деятельности</u>
Стратегическое управление <u>Уровень директора</u>	Директор школы	Определяет стратегию развития школы, представляет интересы школы в государственных и общественных организациях
Стратегическое управление <u>Уровень традиционных субъектов управления</u>	Общее собрание трудового коллектива	Участствует в решении вопросов, способствующих организации образовательного процесса, финансово-хозяйственной деятельности. Обсуждает вопросы о состоянии трудовой дисциплины в школе и т.д. Осуществляет деятельность в соответствии с Положением
	Педагогический совет	Решает вопросы, связанные с реализацией программы развития школы и другие вопросы в соответствии с Уставом школы. Осуществляет деятельность в соответствии с Положением
	Попечительский совет	Оказывает содействие эффективному функционированию и развитию школы. Осуществляет деятельность в соответствии с Положением
	Профсоюзная организация	Стоит на защите прав работников школы, представляет их интересы. Осуществляет деятельность в соответствии с Положением
	Совет школы	Участствует в решении вопросов, способствующих организации образовательного процесса и финансово-хозяйственной деятельности. В состав входят: ведущие преподаватели, родители (законные представители) учащихся, учащиеся

		школы. Осуществляет деятельность в соответствии с Положением
Тактическое управление Уровень заместителей директора по УВР, ВР, АХЧ; заведующие филиалом	Заместители директора и заведующие филиалом	Участствует в решении вопросов, способствующих организации учебно-воспитательного процесса, внеклассной и финансово-хозяйственной деятельности. Обеспечивают функционирование и развитие школы, занимается материально-техническим оснащением. Осуществляет деятельность в соответствии с Положением
Оперативное управление Уровень педагогических работников	Методический совет	Руководит деятельностью методических объединений. Осуществляет деятельность в соответствии с Положением
	Методические объединения	Ведут методическую работу по предметам, проводят мониторинг результативности. Осуществляет деятельность в соответствии с Положением. Решают определенные учебные или воспитательные проблемы
	Педагог - организатор	Планирует и организует внеурочную деятельность учащихся
Оперативное управление Уровень соуправления	Руководители творческих коллективов	Проводят конкретные мероприятия
	Органы самоуправления в классах	Организуют внеурочную деятельность в классах

Оценочный лист к типовому заданию (схема и описание структуры системы управления учреждения дополнительного образования)

Кол-во баллов	Критерии оценки
7-8 Высокий уровень	Составлена полная схема системы управления учреждением дополнительного образования, в описании указаны уровни и содержание управления (стратегическое, тактическое и оперативное управление), обозначены все субъекты управления, кратко дано описание содержания управленческой деятельности. Компоненты схемы управления и содержание описания полностью совпадают.
5-6 Продвинутый уровень	Составленная схема системы управления учреждением дополнительного образования имеет неполный характер, в описании указаны уровни и содержание управления (стратегическое, тактическое и оперативное управление), обозначены отдельные субъекты управления, описание содержания управленческой деятельности приводится фрагментарно. Компоненты схемы управления и содержание описания совпадают.
3-4 Пороговый уровень	Составленная схема системы управления учреждением дополнительного образования имеет неполный характер, в описании не указаны уровни управления (стратегическое, тактическое и оперативное управление), обозначены отдельные субъекты управления, описание содержания управленческой деятельности приводится фрагментарно. Компоненты схемы управления и содержание описания не совпадают.

Методические материалы, определяющие процедуру и критерии оценивания сформированности компетенций при проведении промежуточной аттестации в 4 семестре (зачет)

В процессе изучения дисциплины «Управление системами художественного образования» в четвертом семестре проводится промежуточная аттестация в виде зачета. Зачет проводится в форме теста, выполняемого студентом письменно, и презентации схемы и описания структуры системы управления учреждения дополнительного образования, разработанной студентом самостоятельно.

Тест, выполненный письменно, оценивается следующим образом:

- 5 баллов – пороговый уровень,
- 6 балла – продвинутый уровень,
- 7 баллов – высокий уровень.

Схема и описание структуры системы управления учреждения дополнительного образования и процедура их презентации оценивается в соответствии с разработанными критериями следующим образом:

- 3-4 баллов – пороговый уровень,
- 5-6 баллов – продвинутый уровень,
- 7-8 баллов – высокий уровень.

Итоговая оценка складывается из суммы баллов, полученных студентом за выполнение двух форм работы на зачете: пороговый уровень – 8-9 баллов, продвинутый – 10-12 и высокий уровень – 13-15 баллов.

Комплект оценочных средств для проведения промежуточной аттестации в 5 семестре (экзамен)

Проверяемые компетенции:

ПК-1. Способен реализовывать процесс обучения по соответствующей (их) предметной (ых) области (ях) в образовательных организациях соответствующего уровня образования

Индикатор компетенции:

ПК-1.1. Знает преподаваемую предметную область в пределах требований федеральных государственных образовательных стандартов и основной образовательной программы, ее историю, теорию и научное содержание, содержание примерных или типовых образовательных программ, учебников, включенных в федеральный перечень учебников, рекомендуемых к использованию при реализации имеющих государственную аккредитацию образовательных программ

Проверяемые образовательные результаты: знает основные элементы, методы, технологии, факторы эффективности педагогического менеджмента, виды планирования (стратегическое и тактическое); особенности мониторинга как аспекта управленческой деятельности; виды и содержание педагогического анализа в управлении учреждением системы художественного образования.

Тип (форма) задания: устный опрос.

Пример типовых заданий (оценочные материалы):

1. Методы педагогического менеджмента: экономические, административные, психолого- педагогические, методы общественного воздействия.

2. Индивидуальные, групповые технологии управленческой деятельности. Инновационные технологии педагогического менеджмента.

3. Факторы эффективности педагогического менеджмента

4. Планирование в педагогическом менеджменте: задачи, принципы, этапы, общие правила эффективного планирования, формы планирования (текстовая, сетевая, графическая).

5. Виды планирования в менеджменте: стратегическое и тактическое.

6. Виды планов работы учреждения художественного образования (перспективный, годовой, текущий) и основные требования к ним. Примерное содержание годового плана работы образовательного учреждения.

7. Алгоритм разработки и принятия управленческого решения.

8. Мониторинг как аспект управленческой деятельности: цель, задачи, принципы мониторинга, этапы педагогического мониторинга, способы осуществления, критерии эффективности.

9. Педагогический анализ в управлении учреждением системы художественного образования.

10. Развернутый, краткий, аспектный анализ урока, занятия в учреждении художественного образования.

11. Функционально-ролевой репертуар менеджера образования. Управленческое мастерство и творчество в управленческой деятельности.

12. Педагогический коллектив как объект и субъект управления, особенности его жизнедеятельности, роли членов коллектива, руководство и лидерство в коллективе.

13. Управленческая культура как системное понятие. Формирование эффективной команды.

14. Самоменеджмент как условие профессионального роста

Модельный ответ к типовому заданию (устный опрос)

Вопрос 7. Алгоритм разработки и принятия управленческого решения.

Состояние дел в образовательном учреждении, в том числе и достижение конкурентных преимуществ, во многом определяется эффективностью принимаемых руководителями управленческих решений. Каждый руководитель в процессе своей работы постоянно сталкивается с необходимостью принимать решения.

Решение – это выбор альтернативы действия. Руководители не только принимают решения, но и несут ответственность за них. Принятые решения отражаются на всей деятельности образовательного учреждения.

Управленческие решения – это выбор, который должен сделать руководитель, чтобы выполнить обязанности, обусловленные занимаемой им должностью.

Цель управленческого решения – обеспечить продвижение образовательного учреждения к поставленным перед ним задачам.

Управленческие решения делятся на следующие виды:

- запрограммированные решения, принимаемые согласно определенной процедуре или правилам. В этом случае число альтернативных решений сводится к минимуму. Такие решения являются залогом эффективности всей системы управления, так как хорошо отработаны (запрограммированы) и на них не расходуется большое количество ресурсов;

- незапрограммированные решения принимаются в новой ситуации, когда появляются дополнительные факторы или изменяются старые. Число незапрограммированных решений возрастает с ростом неопределенности среды деятельности образовательного учреждения. Например, при осуществлении стратегического планирования у руководителей может быть множество различных альтернативных вариантов развития, и хотя есть стремление запрограммировать процесс принятия управленческих решений, творческая, незапрограммированная часть весьма существенна для дальнейшего успеха учреждений;

- компромиссы. В образовательном учреждении существует небольшое количество решений, которые четко можно отнести либо к запрограммированным, либо к незапрограммированным. Во многих решениях сочетаются как принятые в учреждении правила, так и творческое начало, которое позволяет адаптировать эти правила к складывающейся ситуации.

Подход к выработке решения.

1. Первый шаг при принятии рационального решения – это диагностика проблемы. Существуют два способа рассмотрения проблемы:

- проблема возникает (выявляется), когда не достигнуты поставленные цели;
- проблема как потенциальная возможность, которая открывается (или не открывается) перед образовательным учреждением.

Существует процедура диагностики, которая включает следующие этапы:

- осознание и установление причин затруднений или имеющихся возможностей;
- сбор и анализ информации о среде деятельности образовательного учреждения, как внешней, так и внутренней (например, помощью SWOT-анализа);
- отбор относящейся к делу (релевантной) информации.

2. Формулировка ограничений и критериев принятия решений.

Многие решения не могут быть реализованы по причине недостаточности ресурсов, нехватки финансовых средств, отсутствия квалифицированных кадров, высокой конкуренции, демографических проблем и т.д. Это является наиболее распространенным ограничением в рассмотрении альтернатив. Также к ограничениям относятся различные законодательные акты, которые руководители организаций изменить не в состоянии. В дополнение к существующим ограничениям необходимо принять стандарты, по которым предстоит оценивать альтернативные решения. Это критерии принятия решений.

3. Определение альтернатив. У руководителя всегда есть различные варианты решений. В идеале лучше собрать и рассмотреть все возможные альтернативы, которые могли бы устранить проблемы образовательного учреждения. Реально к рассмотрению принимаются те варианты, по которым располагают большими знаниями и информацией. Руководители понимают, что поиск оптимального решения занимает очень много времени и дорого стоит, поэтому зачастую принимают наиболее простое решение, позволяющее решить проблему, но оно не всегда бывает самым эффективным.

4. Оценка альтернатив. Очевидно, что любое решение имеет как положительные, так и отрицательные последствия. Поэтому в учреждении должна существовать процедура отбора оптимального решения. Должны быть рассмотрены достоинства и недостатки каждого решения и должен быть найден компромисс достоинств недостатков. При оценке и отборе решений руководитель пытается спрогнозировать дальнейшее развитие ситуации. Поэтому важным моментом в оценке является определение вероятности осуществления каждого возможного варианта.

5. Если проблема диагностирована правильно и рассмотрены возможные альтернативы, происходит окончательный выбор. Как правило, он осуществляется на основе:

- одного доминирующего критерия;
- совокупности критериев, каждый из которых должен учитывать различные аспекты (например, достаточное количество финансовых средств, доступность ресурса, решение не противоречит имиджу ОУ и приемлемо для всех участников образовательного процесса).

6. Реализация принятого решения.

Оценочный лист к типовому заданию (устный опрос)

Количество баллов	Критерии оценки
9-10 Высокий уровень	Студент показал систематизированное и глубокое знание программного материала по дисциплине, умеет свободно ориентироваться в вопросе. Ответ полный и правильный на основании изученного материала, присутствует собственная точка зрения на излагаемую проблему. Выдвинутые положения аргументированы и иллюстрированы примерами. Материал изложен в определенной логической последовательности, осознанно, литературным языком, с использованием научных терминов; ответ самостоятельный.
7-8 Продвинутый уровень	Студент показал достаточное знание учебного материала, демонстрирует систематизированный характер знаний по дисциплине. Ответ правильный, подтвержден примерами; но их обоснование не аргументировано, отсутствует собственная точка зрения. Материал изложен в определенной логической последовательности, при этом допущены 2-3 несущественные погрешности, исправленные по замечанию преподавателя. Студент испытывает незначительные трудности в ответах на дополнительные вопросы. Материал изложен осознанно, самостоятельно, с использованием научных терминов, литературным языком.
5-6 Пороговый уровень	Студент обнаруживает минимальное знание основного программного материала по дисциплине, допускает неточности, незначительные ошибки в ответе. Ответ недостаточно логически выстроен и самостоятелен. Основные понятия употреблены правильно, но обнаруживается недостаточное раскрытие теоретического материала. Выдвигаемые положения недостаточно аргументированы и не подтверждены примерами; ответ носит преимущественно описательный характер. Студент испытывает трудности в ответах на вопросы. Научная терминология используется недостаточно.

Проверяемые компетенции:

ПК-1. Способен реализовывать процесс обучения по соответствующей (их) предметной (ых) области (ях) в образовательных организациях соответствующего уровня образования

Индикатор компетенции:

ПК-1.2. Умеет в соответствии с уровнем образования, особенностями образовательной программы, образовательными потребностями обучающихся отбирать содержание обучения по преподаваемой предметной области, формы и средства обучения, обеспечивающие достижение цели обучения

Проверяемые образовательные результаты: умеет осуществлять выбор методов, приемов, технологий управления учреждением системы художественного образования, обеспечивающих достижение цели обучения.

Индикатор компетенции:

ПК-1.3. Демонстрирует опыт реализации процесса обучения по соответствующей (их) предметной (ых) области (ях) в образовательных организациях соответствующего уровня образования

Проверяемые образовательные результаты: демонстрирует навыки владения методами исследования и оценки эффективности управленческого процесса в учреждениях системы художественного образования.

Тип (форма) задания: практическое задание. Студенту предлагается проанализировать и решить управленческую задачу.

Пример типовых заданий (оценочные материалы):

1. Вас назначили на руководящую должность в учреждении дополнительного образования (заведующий отделением). Проанализировав результаты деятельности отделения, вы увидели, что процент сохранности контингента обучающихся на отделении низкий, в течение учебного года много детей переходят на другие отделения или вовсе бросают обучение. Ваши действия...

2. Важной задачей для системы дополнительного образования является увеличение доли детей в возрасте от 5 до 18 лет включительно, обучающихся по дополнительным общеобразовательным программам в учреждениях дополнительного образования, от общего количества детей данного возраста в регионе. Эта задача актуальна и для учреждений художественного образования. Какими могут быть действия Вас, как руководителя УДОД, по решению данной задачи?

3. Вас назначили на руководящую должность в учреждении дополнительного образования (заведующий отделением). Изучив программное обеспечение учебно-воспитательного процесса на отделении, Вы обнаружили, что по ряду учебных дисциплин образовательные программы отсутствуют. Ваши действия...

4. Руководитель ДШИ принял на работу педагога, который должен работать на отделении, которым вы руководите. Вскоре проявилась неспособность принятого педагога качественно выполнять свои профессиональные обязанности. Ваши действия...

5. На заседании методического совета один педагог высказывает другому претензии по поводу неоднократно повторяющихся ошибок в работе. Второй педагог принимает высказываемые претензии за оскорбление. Между ними возникает конфликт. Ваши действия, как руководителя...

6. Образовательное учреждение, которым вы руководите, должно в связи с форс-мажорными обстоятельствами организовать обучение в детей в период самоизоляции в дистанционной форме. Ваши действия...

7. Педагоги вашего образовательного учреждения должны в течение полугодия переработать свои рабочие образовательные программы и перейти на систему ПФДО. Ваши действия, как руководителя.

8. Получив повышение, Вы вдруг начинаете отвечать за деятельность вчерашних коллег-педагогов и руководите их работой. С одной стороны, Вам хочется оставаться для них «своим», с другой – сами педагоги могут долгое время «по инерции» не видеть в Вас руководителя. Ваши действия? Как Вы построите свою работу?

10. Вы, как заместитель директора по воспитательной работе в ДШИ, поручаете важное задание компетентному, по Вашему мнению, педагогу. Но вдруг узнаете о другом сотруднике, который более компетентен в этом вопросе и может выполнить данное задание намного лучше. Ваши действия...

11. Работая на одной из руководящих должностей в УДОД, Вы неожиданно узнаете, что сотрудник, которому Вы поручили разработку важного творческого проекта на конкурс, параллельно работает по совместительству в другом образовательном учреждении, что может существенно подорвать конкурентную позицию Вашего УДОД. Ваши действия...

12. Вы, как заместитель руководителя ДШИ, критиковали своего подчиненного педагога по чисто производственным вопросам. После работы Вы идете вместе к автобусу, так как живете по соседству, и замечаете, что служебные замечания этот педагог принял как личную обиду. Позже он даже упрекнул Вас в намерении унизить его в глазах коллег. Ваши действия...

13. Между двумя коллегами на отделении, которым Вы руководите, возник конфликт, который мешает им успешно работать. Каждый из них в отдельности обращался к Вам как руководителю с просьбой разобраться и поддержать его позицию. Ваши действия...

14. Один из лучших специалистов в Вашем подразделении, наделенный, к сожалению, крайне неуживчивым характером, позволил себе публично весьма пренебрежительно оценить вашу работу, как молодого руководителя. Ваши действия...

15. Образовательное учреждение, которым Вы руководите, должно перейти на новую систему нормирования труда педагогов. Ваши действия...

Модельный ответ к типовому заданию (решение управленческой задачи)

Задача №15. Образовательное учреждение, которым Вы руководите, должно перейти на новую систему нормирования труда педагогов. Ваши действия

Переход на новую модель нормирования труда педагогов предполагает определенную последовательность действий руководителя. Логика действий может быть следующей:

1) принятие решения о переходе на новую модель;

- 2)определение ответственного за реализацию проекта;
- 3)разработка внутришкольного положения о новой модели нормирования;
- 4)ознакомление коллектива, (убеждение) всех сотрудников с новой моделью;
- 5)принятие поэтапного плана перехода на новую модель;
- 6)разработка (приобретение) программного обеспечения;
- 7) принятие коллективного договора;
- 8)разработка индивидуальных трудовых договоров;
- 9)осуществление мониторинга управления процессом;
- 10)корректировка проекта.

Количество баллов	Критерии оценки
5 Высокий уровень	Студент демонстрирует осознание и установление причин затруднений, умение понимать суть управленческой задачи, способен предположить и описать позиции субъектов взаимодействия; на высоком уровне владеет терминологией педагогического менеджмента; умением спрогнозировать решение задачи, может свободно аргументировать собственные варианты решения проблемы, обладает педагогическим мышлением. Выбранный способ решения задачи конструктивен и обоснован.
4 Продвинутый уровень	Студент показывает умение установить причины затруднений, в целом понимает суть управленческой задачи, способен предположить и описать позиции субъектов взаимодействия; владеет определенной терминологией педагогического менеджмента; умеет спрогнозировать решение задачи, аргументирует собственные варианты решения проблемы. Выбранный способ решения задачи обоснован, достаточно конструктивен.
3 Пороговый уровень	Студент предпринимает попытку установления причин затруднений, однако плохо понимает суть управленческой задачи, способен предположить и описать позиции субъектов взаимодействия фрагментарно; показывает минимальное владение терминологией педагогического менеджмента; не может свободно аргументировать вариант решения проблемы. Предложен только один способ решения задачи.

Методические материалы, определяющие процедуру и критерии оценивания сформированности компетенций при проведении промежуточной аттестации в 5 семестре (экзамен)

В процессе изучения дисциплины «Управление системами художественного образования» в четвертом семестре проводится промежуточная аттестация в виде зачета. Зачет проводится в форме устного ответа студента, а также предполагает решение управленческой задачи.

Устный ответ оценивается следующим образом:

- 5-6 баллов – пороговый уровень,
- 7-8 баллов – продвинутый уровень,
- 9-10 баллов – высокий уровень.

Решение задачи оценивается в соответствии с разработанными критериями следующим образом:

- 3 балла – пороговый уровень,
- 4 балла – продвинутый уровень,
- 5 баллов – высокий уровень.

Итоговая оценка складывается из суммы баллов, полученных студентом за выполнение двух форм работы на зачете: пороговый уровень – 8-9 баллов, продвинутый – 10-12 и высокий уровень – 13-15 баллов.